

# GUÍA ESCOLAR ESKOLA – GIDA



CURSO ESCOLAR

**2017-2018**

IKASTURTEA

# CERVANTES ESKOLA



## ÍNDICE - AURKIBIDEA

1. Presentación - Aurkezpena
2. CERVANTES Eskola.
3. Nuestros proyectos - Gure proiektuak
4. Oferta educativa - Hezkuntza eskaintza
5. Profesorado - Irakasleria
6. Horario y Algunas normas - Ordutegia eta Arautegia
7. Servicios - Zerbitzuak
8. Órganos de dirección - Aginte organoak
9. AMPA- IGE
10. Educar juntos - Elkarrekin hezi
11. Seguro escolar - Eskola-asegurua
12. Calendario - Egutegia

## 1) Presentación

Estimada familia:

Nos es grato presentaros esta Guía Escolar, que tenéis en vuestras manos.

En ella queremos hacer os llegar una recopilación básica y relevante de nuestra escuela Cervantes.

Nuestra más cordial bienvenida a todos y todas, a los que os integráis por primera vez en nuestra comunidad educativa y cómo no, a todos y todas los que seguís confiando en nosotros y nuestra labor docente.

Este servicio de información, que pretendemos se realice todos los inicios de curso escolar, quiere mejorar nuestra comunicación.

El contenido de la Guía pretende subrayar nuestra identidad como centro educativo e informar de la oferta educativa que se realiza en el mismo: servicios, horarios, normas, calendario, tutores...

Es muy importante que conozcáis el personal de atención al público, pues a través de ellos conectáis con el centro y el centro hace la acogida a todas las familias.

Esperamos que esta Guía Escolar sea de vuestro interés y nos ayude a fomentar la relación entre la escuela y la familia.

Atentamente,

## Aurkezpena

Guraso agurgarriok:

Eskuen artean duzuen Eskola-Gida poztasun handiz aurkeztu nahi dizuegu.

Bertan Cervantes eskolarako oinarrizkoa eta nabarmena den informazio andana helarazi nahi dizuegu.

Ongi etorririk beroena, aurten lehenengo aldiz gure hezkuntzako elkartean sartzen zaretenoi, eta noski urtez-urte zuen seme-alaben hezkuntza gure eskuetan uzten duzuenoi.

Informazio zerbitzu hau ikasturte hasieran eta urtero bidali nahi dizuegu, ikastetxetik bidaltzen dizuegun komunikazioa hobetzeko.

Gidaren edukiak ikastetxearen identitatea azpimarratzen du, eta aldi berean, gure hezkuntza eskaintza erakusten dizue: zerbitzuak, ordutegia, arauak, egutegia, tutoreak...

Oso garrantzitsua da arreta zerbitzuko langileak ezagutu ditzazuela, beraien bidez ikastetxearekin harremanetan jartzen zaretelako, eta ikastetxeak haien bitartez familia guztiei abegia egiten dielako.

Eskola-Gida hau zuentzat oso interesgarria izan dadin espero dugu, eta ikastetxearen eta familien arteko harremana indartzeko lagun diezagula.

Adeitasunez,

Alberto Aparicio Albizuri  
CERVANTES Eskolako zuzendaria

## 2) CERVANTES Eskola.

CERVANTES Eskola es un centro educativo público que imparte su formación en el centro de Bilbao; abierto a las ideas, las culturas y comprometido con la educación en valores y la participación ciudadana.

Pensamos que la educación se sustenta en los cuatro pilares que el Dr. Delors define para la educación de nuestro S. XXI: **aprender a CONOCER, aprender a HACER, aprender a VIVIR y aprender a SER.**

Ese es nuestro reto y por eso trabajamos por una educación transformadora para todas las personas de la comunidad escolar: alumnado, profesorado, educadoras, personal no docente y familias.

Creemos que la Educación es un valor fundamental que se manifiesta en el desarrollo personal (autoestima, autonomía...), en la socialización (convivencia, cooperación, participación democrática...) y en lo académico desarrollando capacidades que permitan conocer las claves culturales del mundo en que vivimos y así poder convertirse en agentes activos (APRENDER A APRENDER).

CERVANTES Eskola Bilbon bertan kokatzen den eskola publikoa eta euskalduna da, kultura guztiak onartzen dituen, balore-hezkuntza eta hiritar partaidetzarekin konpromezua duena.

Delorsek esaten duenez, hezkuntza honako lau zutabetan oinarritzen da: **Ezagutzen ikasi, egiten ikasi, bizitzen ikasi eta izaten ikasi.**

Hori da gure erronka, beraz, hezkuntza antzaldatua lortzea dugu helburua. Aldaketa hori eskolako partaide guztiengan izan beharko da: Ikasleria, irakasleria, hezitzaileak, pertsonal ez irakaslea eta gurasoengan.

Hezkuntza funtsezko balorea dela pentsatzen dugu; hau da, pertsonal garapenean (auto estimua, autonomia, berezko portaera), sozializazioan (elkarbizitza, lankidetzatza demokratiko partaidetzatza) eta eskolako zereginetan, bizi garen munduko kulturaren ezaugarriak ezagutzeko gai izan gaitzen eta horrela norbera, benetako protagonista izatea (IKASTEN IKASI).

### 3) Nuestros proyectos - Gure proiektuak

En Cervantes eskola pensamos que la Educación debe estar viva y la implicación del centro en proyectos educativos nos acerca a la calidad y la vanguardia educativa.

**Educación temprana del inglés.** A partir de los 3 años.

#### **Profesoras de Refuerzo lingüístico**

Los objetivos son estos:

1. Facilitar la incorporación del alumnado recién llegado al sistema educativo vasco logrando que se integre en el entorno escolar y social en el menor tiempo y en las mejores condiciones posibles.
2. Posibilitar atención específica a este alumnado apoyando la adquisición de competencias lingüísticas y comunicativas en euskera, y desarrollando el proceso de enseñanza / aprendizaje mediante los oportunos ajustes curriculares.

#### **Sare-Hezkuntza - TIC (Técnicas Informáticas y de Comunicación)**

Dinamizar, coordinar y supervisar todas las iniciativas TIC del Centro educativo. Los cursos de 5º y 6º participan en el proyecto de escuela 2.0 (cada alumno-a tiene su ordenador portátil y se trabaja con él), pizarra digital en Infantil y Primaria...

#### **Normalización lingüística.**

Promover todas las iniciativas que impulsen la utilización del euskera en todos los ámbitos de la vida escolar

Cervantes Eskolan, **hezkuntza bizia izan** behar dela pentsatzen dugu. Hori dela eta, proiektuen bidez, kalitatera eta abangoardiako hezkuntzara hurbiltzen gara.

**Ingelesa proiektua.** 3 urtetik aurrera.

#### **Hizkuntza indartzeko irakasleak**

Helburuak honako hauek dira:

1. Euskal hezkuntza-sistemara iritsi diren ikasle berriak, gure eskola eta gizarte ingurunean sartzea, baldintza onetan eta ahalik eta arinen.
2. Ikasle horiei berariazko laguntza eskaintzea, eta horretarako hizkuntza eta komunikazio gaitasunak euskaraz eskuratzeko laguntza emango da eta irakaskuntza/ikaskuntza prozesua curriculumak egokituz garatuko da.

#### **Sare-hezkuntza - IKT (Informatika eta komunikazio teknikak)**

Ikastetxeak IKTei lotuta egiten dituen ekimenak dinamizatzea, koordinatzea eta ikuskatzea. 5. eta 6. mailako ikasleek eskola 2.0 ko proiektuan parte hartzen dute (ikasle bakoitzak ordenagailu bana du eta ordenagailu horrekin lana egiten da), Haur eta Lehen Hezkuntzan arbela digitala...

#### **Hizkuntza Normalkuntza.**

Eskolak euskarari lotuta egiten dituen ekimenak euskara eremu guztietan erabili.

### Proyecto de Convivencia "Junt@s Mejor".

*Proyecto global* que aborda la calidad y la mejora continua de nuestro centro desde un tratamiento académico integral, la asunción de los valores ciudadanos y el sentimiento de identidad de nuestra tierra. Estos son sus objetivos generales:

- A. Favorecer la incorporación y participación de las familias en la escuela (plan de acogida, observatorio de la convivencia, mediación escolar).
- B. Entroncar todos los aspectos de la vida escolar con el PEC (Proyecto educativo de centro).
- C. Establecer una estructura organizativa eficaz, impulsando la elección de delegados y delegadas de clase y su participación.
- D. Desarrollar procesos de enseñanza aprendizaje que garanticen la Educación Integral de las personas.
- E. Trabajar el Plan de Acción Tutorial de forma coordinada y en todo momento.

### Proyecto Bidelaguna (proyecto de refuerzo y acompañamiento).

Es un proyecto dirigido al alumnado con necesidad de refuerzo educativo del tercer ciclo de primaria, con los siguientes objetivos:

- Potenciar el aprendizaje y el rendimiento escolar del alumnado participante.
  - Favorecer la autonomía del alumnado aportándole las estrategias de trabajo necesarias para abordar la tarea educativa.
- En el resto de los cursos de primaria, queremos conseguir también esos objetivos y para ello contamos con dos profesoras que de forma voluntaria realizan el apoyo al alumnado de estos ciclos que lo necesita (en tiempo extraescolar).

### Elkarbizitza Proiektua "Elkarrekin Hobeto".

Proiektu hau, *globala* denez, gainontzeko guztiak biltzen dira eta nolabait, lotura eta koherentzia ematen zaie. Eskolako etengabeko kalitatea eta hobekuntza helburua duena baita hiritar baloreak zein identitatea ere.

Proiektu honen helburu orokorrak, honako hauek izango dira:

- A. Gure eskolan familien sarrera eta partaidetza erraztea (harrera plana eta elkarbizitza behatokia, bitartekaritza).
- B. Eskolako aspektu guztiak Hezkuntza Proiektuarekin bat egitea.
- C. Antolamendu eraginkor eta guztien partaidetza sortzea, ikasleena gehien bat, klaseko delegatuak aukeratuz.
- D. Hezkuntza integrala bermatzea eta irakaste-ikaste prozesua sustatzea.
- E. Tutoretza Plana landu modu koordinatuan eta momentu guztietan.

### Bidelaguna Proiektua (Eskola-laguntza programa)

Hirugarren zikloko indartzeko neurriak behar dituzten ikasleei zuzenduta, hurrengo helburu hauekin:

- Ikasleen lan-etekina eta ikasketa bultzatzea.
- Irakaskuntza prozesuan lanarekiko estrategiak emanaz ikaslearen autonomia erraztea.

Lehen Hezkuntzako beste mailetan proposatutako helburuak landu egiten dira ere, horretarako 2 irakasle boluntarioki laguntza ematen dute ziklo horietako behar duten ikasleriarekin (eskolaz kanpoko ordutegian).

### **Proyectos de formación/ innovación**

Ligado a los resultados de las pruebas diagnósticas se proponen una serie de objetivos que se reflejan en el plan de mejora y se concretan dentro de los proyectos de formación / innovación.

Este curso, para trabajar la competencia científica, se consolidarán los proyectos de cursos anteriores y se desarrollarán otros nuevos.

### **Biblioteca escolar**

Es un proyecto que ofrece al alumnado y al profesorado un complemento educativo imprescindible en nuestro plan educativo. Oferta un lugar de lectura y para hacer los deberes, así como el servicio de préstamo de libros.

### **Formakuntza/ berrikuntza Proiektuak**

Diagnostiko probekin lotuta helburu konkretu batzuk proposatzen dira eta eskolako hobekuntza planean islatzen dira eta Formakuntza / berrikuntza Proiektuetan zehazten dira.

Ikasturte honetan, zientzia konpetentziak lantzeko aurreko urteko proiektuak finkatu egingo dira eta berri batzuk osatuko dira.

### **Eskola liburutegia**

Proiektu hau, gure hezkuntza proiektua garatzeko ikasleei zein irakasleei ezin besteko laguntza ematen die.

Bertan, leku bat eskaintzen da irakurtzeko eta etxerako lanak egiteko, liburu-mailegua ere egiten da.



## 4) Oferta educativa - Hezkuntza eskaintza

Los modelos lingüísticos ofertados son el modelo D y A en todos los niveles.

### Educación Infantil 2 años:

Se da respuesta al tramo de 2 a 3 años. Tenemos tres aulas atendidas por 3 tutoras y auxiliares en horas concretas.

### Educación Infantil 3,4 y 5 años:

En este segundo ciclo de Ed. Infantil tenemos 5 grupos de alumnado.

El horario es de 9:30 a 16:30 horas de la tarde incluido el horario de comedor.

Para la consecución de los objetivos propuestos para la etapa, podemos citar las siguientes actividades complementarias:

- Salidas
- Celebraciones: Olentzero, Día de las lenguas minoritarias, Día de la convivencia, Santa Águeda, Carnaval, Semana Cultural...
- Teatro, museos y conciertos.
- Taller de teatro y canciones.
- Cuenta cuentos.

### Educación Primaria

Se divide en tres ciclos.

El horario de la etapa es de 9:30 a 16:30 incluido el horario de comedor. Para la consecución de los objetivos propuestos para la etapa, podemos citar las siguientes actividades complementarias:

- Diferentes salidas y actividades programadas a lo largo del curso.  
Atención a nuestra cultura y tradición: Olentzero, Santa Águeda, día de las lenguas minoritarias, Carnaval, Semana Cultural...
- Teatro y conciertos.
- Animación a la lectura, tanto en euskera como en castellano.

### Horario de recreos:

Infantil y Primaria de 11:00 a 11:30

Maila guztietan eskaintzen ditugun hizkuntza ereduak A eta D dira.

### Haur Hezkuntza 2 urte:

2 eta 3 urteko mailari ematen diogu erantzun. Hiru ikasgela ditugu aurten 3 tutore, laguntzaile ordu zehaztuetan.

### Haur Hezkuntza 3, 4 eta 5 urte:

H. Hezkuntzaren bigarren zikloan 5 talde ditugu.

Eskola ordutegia: 9.30etatik 16:30ak arte, jantokiko ordutegia barne.

Etapa honetan proposaturiko helburu guztiak lortu ahal izateko egingo ditugun ekintza osagarrien artean, hauexek aipa ditzakegu:

- Irteerak
- Ospakizunak: Olentzero, Hizkuntza gutxituen eguna, Elkarbizitza eguna, Agate Deuna, Inauteriak, Aste kulturala...
- Antzerkia, museoak eta kontzertuak.
- Antzerki tailerra eta abestiak.
- Ipuin kontalariak.

### Lehen Hezkuntza

LH etapa hiru ziklotan banatzen da.

Hau da gure ordutegia 9:30etatik arratsaldeko 16:30ak arte, jantokiko ordutegia barne.

Etapa honetan proposaturiko helburu guztiak lortzeko egingo ditugun ekintza osagarrien artean, hauexek aipa ditzakegu:

- Ikasturtearen barruan programaturiko irteerak.
- Gure Kultura eta tradizioa landu: Olentzero, Agate Deuna, hizkuntza gutxituen eguna, Inauteriak, Aste kulturala...
- Antzerki eta kontzertuak.
- Irakurketarako animazioa, bai euskaraz, bai gaztelaniaz.

### Atsedendia ordutegia:

H. eta L.Hezkuntzan: 11:00etik 11:30era

## 5) Profesorado - Irakasleak

Grupo	Tutora / Tutor	Andereño / Maisu	Taldea
<b>INFANTIL - HAUR HEZKUNTZA</b>			
2 años D	Idoia Goiri-Mentxu Manzanares		2 urte D
3 años D	Ana Askondo		
2/3 años A	M <sup>a</sup> Jose Salas		3/4 urte A
4 años D	Isabel Martín		4 urte D
5 años D	M <sup>a</sup> Elena Castro		5 urte D
4/5 años A	Beatriz Marquinez de la Hoz		5 urte A
Apoyo a Infantil	Maite Caño		Laguntzailea
Auxiliar 2 años	Aintzane Gómez-Tatiana Nogales-Nerea Gonzalez		2 urte laguntza
<b>PRIMARIA - LEHEN HEZKUNTZA</b>			
1ºD	Jasone Anakabe		1.D
2ºD	M <sup>o</sup> Carmen Benitez		2.D
3ºD	Maite Castillo		3.D
4ºD	Sol Benito		4.D
5ºD	Mercedes Bernal		5.D
6ºD	Fernando Cuadrado		6.D
1º A-2ºA	Jose Luis Ibarretxe		1. A-2.A
3ºA-4ºA	Julia Ruiz-Bravo		3.A
5º A	Silvia Quevedo		5.A
6º A	Begoña Moreno		6.A
Aula estable	Irantzu Rojo		Gela iraunkorra
<b>ESPECIALISTAS - ADITUAK</b>			
Música	Estibaliz Urkizu		Musika
Educación Física	Jon Sualdea Manzanedo		G.H
Inglés	Enara Iriondo-Begoña Peral		Ingelera
Euskera	Begoña Viar		Euskera
Consultora	Kontxi Orkasitas		Kontsultorea
PTE (pedagogía terapéutica)	M <sup>a</sup> Jesús Nuñez-Ana Hoyuelos-Begoña Rodriguez		PTE
Religión	Jose Arevalo-Julia Manteca-Pascasio López		Erljioa
Logopeda	Yolanda Varona		Logopeda
Comedor	Aitziber Elorrieta		Jantokia
<b>EQUIPO DIRECTIVO - ZUZENDARITZA TALDEA</b>			
Director	Alberto Aparicio		Zuzendaria
Jefa de estudios	Amaia Iglesias		Ikasketa burua
Secretaria	M <sup>a</sup> Jose Gómez		Idazkaria
<b>ESPECIALISTAS DE APOYO EDUCATIVO - HEZKUNTZA LAGUNTZEKO ESPEZIALISTAK</b>			
Elena Ortega			
M <sup>a</sup> Antonia Villoria			
Carmen Riviere			
M <sup>a</sup> Ángeles Briones			
Amara Chica			
M <sup>a</sup> Carmen Cruz			
<b>CONSERJES - ATEZAINAK</b>			
Joseba Alvarez			
Joseba Iñaki Roche			

## 6) Órganos de dirección - Aginte organoak

<b>Órgano de Máxima Representación - Eskolako Organo Gorena</b>			
Presidente	Alberto Aparicio Albizuri	Zuzendaria	
Jefe de Estudios	Amaia Iglesias	Ikasketa Burua	
Secretaria	Pepa Gómez	Idazkaria	
<b>Familias</b>	<b>Gurasoak</b>	<b>Profesorado- Irakasleak</b>	
Mikel Auzmendi	Jose Manuel Fontán	Begoña Peral	Julia Ruiz-Bravo
Pablo Rey	Barbara Díaz	Isabel Martín	Maite Caño
Arantza Fontecha	Karmele Fernández	Maite Castillo	Estibaliz Urkizu
Pedro Landim	Patrice Fincias	Jon Sualdea	
Jesus M <sup>a</sup> Echevarria	Marta García	Carmen Benitez	
Amaia Pérez	Mikel Anduaga	Idoia Goiri	
María Álvarez	Karmele Tamayo	Fernando Cuadrado	
Leire Uriarte	Maika Afonso	Kontxi Orcasitas	
Sonia Del Rio	Erdoitza Garate	Ana Askondo	
<b>Educadoras</b>	M <sup>a</sup> Antonia Villoria	Hezitzaileak	
<b>Personal no docente</b>	Joseba Alvarez	Pertsonal ez irakaslea	
<b>Ayuntamiento</b>	Kepa Calleja	Udaletxea	
<b>Comisión Permanente - Batzorde Iraunkorra</b>			
Alberto Aparicio-Amaia Iglesias-Erdoitza Garate-Karmele Fernández-Amaia Pérez-Sonia Del Rio			
<b>Comisión de la Convivencia - Elkarbizitza Batzordea</b>			
Alberto Aparicio-Amaia Iglesias-Erdoitza Garate(sustituta)-Karmele Fernández-Amaia Pérez-Sonia Del Rio			
<b>Comisión de Mantenimiento y mejoras- Mantenua eta hobekuntza Batzordea</b>			
Alberto Aparicio-Ana Askondo- Erdoitza Gárate-Karmele Fernández-Leire Uriarte-Pablo Rey-Sonia Del Rio-Pedro Landim			
<b>Comisión económica y de libros- - Batzorde Ekonomikoa eta Liburuena</b>			
Pepa Gómez- Amaia Pérez-Karmele Tamayo-Leire Uriarte-Pablo Rey(sustituto)-Sonia Del Rio(sustituta)-Jesus mari Garrido			
<b>Comisión de Comedor- Jantokiko Batzordea</b>			
Aitziber Elorrieta-Alberto Aparicio-Begoña Moreno-Karmele Fernández-Arantza Fontecha- Maika Afonso-Pedro Landim- Sonia Del Rio			
<b>Comisión de revista y Blog - Aldizkariaren eta Blogen Batzordea</b>			
Julia Manteca-Irene Mendoza-Arantza Fontecha-Pablo Rey -Karmele Tamayo			
<b>Comisión de Extraescolares-Eskolaz kanpoko Batzordea</b>			
Alberto Aparicio-Amaia Iglesias-Barbara Diaz-Amaia Pérez-Elena Antón-Sonia Del Rio(sustituta)			
<b>Comisión Euskera-EuskeraBatzordea</b>			
Fernando Cuadrado-Carmen Benitez-Erdoitza Garate-Leire Uriarte-Mikel Auzmendi-Miren tejero			
<b>Coordinación Proyectos - Proiektu Koordinaketa</b>			
TIC	Alberto Aparicio-Kontxi Orcasitas-Fernando Cuadrado-Pascasio López	IKT	
PRL	Estibaliz Urquizu-Sol Benito-Silvia Quevedo	HIPI	
Normalización Lingüística	Carmen Benitez	HNP	
BIDELAGUNA	Amaia Iglesias	PROA	
Comedor	Aitziber Elorrieta	Jantokia	
Convivencia	Kontxi Orcasitas-Julia Manteca-Alberto Aparicio	Elkarbizitza	

## 7) Horario y Normas - Ordutegia eta Arautegia

Los horarios de entrada y salida del alumnado son los siguientes:

Mañana	Tarde
<b>Entrada: 9:30</b>	<b>15:00</b>
<b>Salida: 13:00.</b>	<b>16:30</b>

Ikasleen sarrera eta irteera orduak:

Goizez	Arratsaldez
<b>Sarrera: 9:30ean</b>	<b>15:00etan</b>
<b>Irteera: 13:00ean</b>	<b>16:30ean</b>

- Os recordamos que **NO se fuma** en el recinto escolar.
- Cuando suene la sirena **TODAS** las familias debéis **dejar libres las escaleras** de paso del alumnado.
- **Los padres y/o madres del alumnado de 2 años podrán acompañarles durante todo el curso, hasta la puerta del pasillo** de las aulas. El resto de alumnado de Infantil les acompañará hasta la puerta de entrada. Los y las de primaria accederán sin ser acompañados-as.
- **No se podrán dejar coches de niños-as en la entrada**, ya que obstaculizan la entrada o la salida en caso de emergencia.
- El horario de entrada es **a las 9:30 horas**. No es el momento para **hablar con las andereños o los maisus**. Es imprescindible la puntualidad.
- Cualquier información hacedlo a través de la agenda en Primaria o mediante nota escrita en Infantil.
- Para **hablar con las tutoras** hacedlo en las horas indicadas para ello (los lunes de 8:30-9:30, previa cita).
- No se puede acceder libremente a las aulas. Si algún niño/a tiene que **salir antes** del horario escolar o ha llegado tarde (justificado por la familia) el conserje se encargará de llamarle o acompañarle al aula.
- A las horas de entrada y salida **sed puntuales** y no os amontonéis en la puerta.
- **Ez dago erretzerik** eskola osoan.
- **Txirrinak jotzean eskilarak libre utzi beharko dituzue** ikasleria pasatzeko.
- **Bi urteko umeen gurasoak kurtsoaren barnean sar daitezke umeekin batera pasiloko ateraino**. Haur Hezkuntzako beste guztiak eskolako ateraino eta Lehen Hezkuntzakoak haiek bakarrik sartuko dira.
- **Sarreran ume-kotxerik ezin izango dira utzi**, larrialdi kasuetan irtetzeko leku nahikorik ez dagoelako.
- **Sarrera goizeko 9:30ean da**. **Ez da andereño edo maisuekin hitzegiteko momento egokia**. Puntualitatea ezin bestekoa da.
- Edozein berri bai Agendan (Lehen Hezkuntzan) bai ohar baten bidez helarazi egin behar da.
- **Irakasleekin hitzegitea** dagokion orduetan egin behar da (astelehenetan 8:30etik-9:30era zita aurretik jarrita).
- Ezin da pasatu klaseetara. Ume bat berandu etortzen denean edo eskolatik atera behar izanez gero (familiak justifikatuta), atezainari esan behar zaio. Berak lagunduko du umea.
- **Puntualitatea oso garrantzitsua da sarreretan**, zein irtereetan.

- **Las ausencias de vuestros hijos e hijas** deben ser comunicados al profesor o profesora correspondiente.
- **El alumnado no puede traer móviles a la escuela excepto autorización previa.**

### **Y SI TENGO ALGUNA DUDA ¿QUÉ HAGO?**

Cuando queráis aclarar cualquier duda sobre el funcionamiento de la escuela, os invitamos a seguir los siguientes pasos:

- Si la duda tiene que ver con el funcionamiento de la clase, lo correcto es dirigirse directamente a la tutora o tutor e intentar aclararla.
- Si no quedáis satisfechos podéis dirigiros al Director o a la Jefa de estudios .
- Si todavía consideráis insatisfechas vuestras dudas, acudid a la Asociación de padres y madres para que a través de sus representantes lo hagan llegar al Consejo Escolar si fuera necesario.
- Si la duda tiene que ver directamente con el funcionamiento general del centro, podéis acudir directamente al Equipo Directivo.

### **HORARIO DE VENTANILLA DE SECRETARÍA:**

Mañanas: 9:30-11:00

Tardes: 15:50-16:20

Excepto en periodo de matrículas, becas y principio de curso (se concretará el horario).

### **RESPONSABLE DE COMEDOR:**

Mañana:11:30-15:00

- Zuen seme-alabak etortzen ez direnean, andereño edo maisuari esan.

- **Ikasleek ezin izango dute mugikorrarik ekarri ez badute aurretiaz baimenik eskatu.**

### **ETA ZALANTZAREN BAT IZANEZ GERO, ZER EGITEN DUT?**

Eskolako funtzionamenduari buruzko zalantzarik izanez gero honako pausu hauek jarraitzea aholkatzen dizuegu:

- Klaseko funtzionamenduarekin zer ikusirik badu, tutorearekin zuzenezuzenean hitz egitea izango litzateke komenigarriena.
- Ados ez gelditzekotan Zuzendariarengana edo Ikasketa-Buruarengana jo dezakezue.
- Guzti hau egin ondoren oraindik ez bazaudete konforme, Guraso Elkartera joan, hauen ordezkariak zuen arazoa Eskola Kontseilura eraman dezaten.
- Zuen zalantza Eskolako funtzionamendu orokorrarekin zerikusirik badu, zuzenean Zuzendari Taldearengana etor zaitezket.

### **IDAZKARITZAKO LEHIATILAREN ORDUTEGIA:**

Goizez: 9:30-11:00

Arratsaldez: 15:50-16:20

Kurtso hasieran beka eta matrikulen epean izan ezik (ordutegia zehaztuko da).

### **JANTOKIKO ARDURADUNA:**

Goizez: 11:30-15:00

## 8) Servicios - Zerbitzuak

### **BIBLIOTECA ESCOLAR**

Comienza a funcionar en octubre. En horario escolar y extraescolar (de 16:30 a 17:30) de lunes a jueves.

El alumnado de Infantil debe estar acompañado de una persona adulta, pero el alumnado de Primaria puede estar con la profesora responsable.

### **SERVICIO DE GUARDERÍA**

La AMPA organiza un servicio de guardería de 8:00 a 9:30 de la mañana. Las personas interesadas abonan la cantidad acordada en función de las familias interesadas.

También se puede utilizar para días sueltos, siempre avisando el día anterior y su coste será de 5 €.

### **COMEDOR ESCOLAR**

Este curso el coste del servicio de comedor será de 4,60 € diarios para los comensales habituales, de 3,30 € para los transportados y 5,20 € para los eventuales (se puede apuntar el alumnado de 3 a 12 años, siempre avisando el día anterior antes de las 13:00 horas) y el alumnado que comience a utilizar este servicio a partir del día 15 de octubre.

La comida es enviada por una empresa especializada en comida elaborada, la cual ha sido contratada por la Delegación de Educación.

### **ESKOLA LIBURUTEGIA**

Funtzionamendua urrian hasten da. Eskola ordutegian zein kanpokoan astelehenetik ostegunera 16:30 - 17:30.

Haur Hezkuntzako ikasleria nagusi batekin lagunduta egon beharko da, Lehen Hezkuntzako ikasleria haien kabuz, bertan dagoen irakaslearen ardurapean.

### **HAURTZAINDEGI ZERBITZUA**

IGEkoek goizeko 8:00etatik-9:30ora haurtzaindegi zerbitzua antolatzen dute. Interesatuta daudenen artean kopuru finko bat ordaindu egiten da eta kantitatea apuntatzen direnen arabera kalkulatzeko da. Egun solteak ere, erabiliko da, beti aurreko egunean abisatu bada eta horren kostea 5 €koa izango da.

### **ESKOLA JANTOKIA**

Ikasturte honetako Jantokiko prezioak eguneko: 4,60 € jantokian beti bazkaltzen dutenentzat, 3,30 € garraiatuak eta 5,20 € noizbehinka geratzen direnentzat (3 urtetik-12ra apunta daitezke, baina beti aurreko egunean abisatuta, 13:00ak baino lehen) eta urriaren 15etik aurrera zerbitzu hau erabili nahi dutenentzat.

Hezkuntza Sailak janari prestatua ekartzeko horretan aritzen den enpresa bat kontratatu du.

La gestión, entendida ésta como la puesta en marcha anual, supervisión durante el año... es realizada por una profesora especialmente nombrada al efecto por el Departamento de Educación.

El horario del comedor es el comprendido entre la 13:00 y las 15:00 de la tarde y es atendido por monitoras y personal de cocina.

#### **DATOS DE INTERES:**

- Encargada de comedor: Aitziber Elorrieta.
- Horario de atención a las familias por parte de la encargada:  
Mañanas: 11:30-15:00
- La cuota de comedor se establece multiplicando el número de días de comedor, desde el día 7 de septiembre o 2 de octubre, por el importe diario y dividiéndolo por 8 meses.
- El cobro del comedor se hará a través de domiciliación bancaria.
- El mantener buenos hábitos de comportamiento en horario de comedor tiene la misma importancia que en horario escolar. La colaboración entre la escuela y las familias posibilitará que nuestro alumnado progrese adecuadamente.

Jantokiaren kudeaketa, hau da urtero martxan ipintzea, urtean zehar jantokiaren jarraipena egitea..., Hezkuntza Sailak horretarako bereziki izendatu duen irakasle baten eskuetan dago.

Jantokiko ordutegiak 13:30etik 15:00ak arte irauten du eta bertan begirale batzuk eta sukaldariak lan egiten dute.

#### **HAINBAT DATU GARRANTZITSU:**

- Jantokiko kudeaketaren arduraduna: Aitziber Elorrieta.
- Gurasoak arduradunarekin hitz egiteko ordutegia:  
Goizez: 11:30-15:00
- Ordaindu beharrekoa, jantokiko egunen kopurua eguneroko menuaren prezioagatik biderkatu, (irailaren 7tik edo urriaren 2tik) eta 8 hilabete artean zatitzerakoan ateratzen dena.
- Erreziboak bankuetxeko helbiderapenen bidez egingo dira.
- Jantoki orduetan portaera ona edukitzea, klase orduetan edukitzea bezain garrantzitsua da eta eskola eta gurasoen arteko lankidetzak gure ikasleriaren aurrerapena ekarriko luke.

## 9) ASOCIACIÓN DE MADRES Y PADRES (AMPA) – IKASLEEN GURASO ELKARTEA (IGE).

Con el comienzo del nuevo curso escolar una vez más nos dirigimos a todos vosotros y vosotras con la esperanza de que este año os animéis a colaborar en toda la actividad educativa de este centro.

### 1. ¿QUIÉNES SOMOS?

La Asociación está formada por **todos** los padres y madres de alumnos del centro que hayan pagado la cuota anual de asociados.

### 2. ¿CUÁL ES NUESTRO OBJETIVO?

El fin primordial de esta Asociación es **colaborar en el desarrollo del proyecto educativo del centro.**

### 3. ¿CÓMO COLABORAMOS CON EL CENTRO? ¿QUÉ GESTIONES LLEVAMOS A CABO?

- Participamos en el **Consejo Escolar** (el Órgano de Máxima Representación del centro) y asistimos a las reuniones periódicas que éste convoca, reuniones en las que padres y madres representan al conjunto de las familias del centro.
- Formamos parte de las **Comisiones de trabajo** que se crean desde el Consejo Escolar y en las que participan tanto representantes del AMPA como personal docente del centro. Las comisiones existentes en la actualidad son las indicadas en el cuadro anterior.
- Como asociación, estamos representados en el **Consejo Municipal de Distrito** y participamos en las reuniones periódicas que éste celebra. También participamos en el **Consejo Escolar Municipal**.

Ikasturte hasieran, berriro ere, zuengana jotzen dugu aurten ere eskolako ekintza hezitzaile guztietan parte hartzen eta laguntzen animatuko zaretelakoan.

### 1. NORTZUK GARA?

Elkartea, urteko kuota ordaindu duten ikasle guztien familiaz osatuta dago eta hauek elkartekideak izango dira.

### 2. ZEIN DA GURE HELBURUA?

Elkarte honen helburu nagusia ikastetxeko **hezkuntza proiektuaren garapenarekin parte hartzea da.**

### 3. ZELAN HARTZEN DUGU PARTE ESKOLAN? ZER NOLAKO KUDEAKETA NAHI DUGU AURRERA ERAMAN?

- Eskolako Kontseiluan parte hartzen dugu (Eskolako Ordezkaritza Organo Gorena) eta honek konbokatutako noizbehin konbokatutako bilereetara joaten gara, non eskolako familia guztiak ordezkatzan ditugun.
- Eskolako lan-batzordeetako partaideak gara non IGEko partaideak zein irakasleak eta beste estamentuko jendeak parte hartzen dugu. Dauden batzordeak aurreko orrialdean aipatzen dira.
- Elkartea bezala, **Barrutiko udal kontseiluan** partaidetza dugu eta ospatzen dituen aldizkako bilereetan parte hartzen dugu. **Udal eskola Kontseiluan** ere, partaide moduan gaude.



- Colaboramos con Asociaciones de otras escuelas e institutos de Bilbao y pertenecemos a la Federación de Asociaciones de Madres y Padres de Bizkaia (**BIGE**).
- Contratamos un **seguro médico escolar** para que los alumnos estén cubiertos ante cualquier incidencia tanto durante el horario lectivo como fuera de él (en actividades desarrolladas en el centro). La póliza es obligatoria para todos los niños que asisten al comedor y para aquellos que participan en cualquiera de las actividades extraescolares, incluida la asistencia a la biblioteca del centro en horario extraescolar.
- Proporcionamos **ayudas económicas** al centro para el transporte de los alumnos en actividades que requieren desplazamiento como son las clases de natación, las excursiones y otras.
- Atendemos las necesidades que el centro nos plantea en **material educativo**, audiovisual o de otra índole y lo adquirimos.
- Organizamos, junto con el centro, **charlas y coloquios** para familias (escuelas de padres/madres, autoestima, autoridad...).
- A través de la **Comisión de extraescolares**, organizamos diferentes actividades para el alumnado fuera del horario lectivo.
- A través de la **Comisión de fiestas** y con el apoyo del profesorado, organizamos y participamos tanto económica como personalmente en las diferentes fiestas que tienen lugar a lo largo del curso: fiesta de fin de curso, fiesta del Olentzero, carnaval, etc.
- Recogemos las noticias y actividades del centro y las publicamos en una **revista**, con la que pretendemos difundir los proyectos de la escuela y hacerlos llegar a las familias.
- Bilboko beste eskola eta institutuen elkarrekin kolaboratzen dugu eta Bizkaiko Ikasleen Guraso Elkarteko (**BIGE**) partaideak gara.
- **Eskolako aseguru medikua** kontratatzen dugu ikasleen edozein larrialdiari aurre egiteko, hau da eskolako orduetan, zein kanpokoetan (eskolan egiten diren ekintza guztiak). Aseguru-poliza jantokian eta eskolaz kanpoko ekintzetan gelditzen diren ikasle guztientzat derrigorrezkoa da, baita liburutegira joaten direnentzat ere.
- Desplazamendu behar diren ekintzetarako garraibideen **diru-laguntzak eskeintzen ditugu**: igeriketa, txangoak e.a.
- Eskolak planteiatzen duen **hezkuntzako materialen beharretan laguntzen dugu**, ikus-entzunezkoa edo bestelakoak.
- Eskolarekin batera, familientzako **hitzaldiak eta mahai-inguruak** (guraso eskolak, autoestima, autoritatea,...) antolatzen ditugu.
- **Eskolaz kanpoko batzordearen bidez**, ikasleentzako ekintza ezberdinak antolatzen ditugu, eskolaz kanpoko orduetan.
- **Jaien Batzordearen bidez**, eta irakasleen laguntzarekin, ikasturtearen barruan ospatzen diren jai desberdinetan antolatzen eta parte hartzen dugu, bai ekonomikoki, bai pertsonalki: Kurtso amaierako festa, Olentzero eta inauterietan.
- Eskolako ekintza eta berriak jasotzen ditugu, eta **aldizkari batean** argitaratzen ditugu, eskolako proiektuak familiei ezagurazteko asmoz.

#### 4. ¿CÓMO SE PUEDE PARTICIPAR EN LA ASOCIACIÓN?

Asistiendo a las **reuniones**, abiertas a todas las madres y padres, que se celebran en el aula de música. En estas reuniones se da noticia de la marcha del centro y se mantiene a las familias informadas de los proyectos y trabajos que la escuela lleva a cabo. Para facilitar la asistencia de los asociados, la AMPA contrata servicio de guardería que atiende a los pequeños.

- **Colaborando en las tareas** que la AMPA requiere, siempre según las aptitudes o preferencias de cada madre o padre y que pueden desarrollarse a través de las diferentes comisiones de trabajo.
- **Escribiendo a la dirección de correo electrónico** de la asociación [igecervantes@yahoo.es](mailto:igecervantes@yahoo.es), cualquier comentario que las familias crean conveniente.
- **A través de la página web de la AMPA** [ampacervantesbilbao.wordpress.com](http://ampacervantesbilbao.wordpress.com)
- **Participando en el Blog de la escuela.** [www.cervanteseskola.blogspot.com](http://www.cervanteseskola.blogspot.com)

#### 5. INFORMACIÓN SOBRE LAS ACTIVIDADES EXTRAESCOLARES

1. La AMPA hará llegar a las familias una circular a principio de curso informando más detalladamente de las actividades ofertadas junto con un impreso que las familias devolverán en caso de querer inscribir a sus hijos a alguna de estas actividades.
2. Es necesario ser socio de la asociación para realizar las actividades extraescolares.
3. Todas las familias que no tengan impagos en actividades organizadas por el AMPA podrán apuntarse a la actividad que deseen. La participación en las actividades extraescolares es voluntaria.

#### 4. NOLA PARTE-HARTU ELKARTEAN?

guraso guztiei irekita dauden bilereetara etortzen, **musikako gelan**. Bileran honetan, eskolak eramaten dituen proiektu eta lanen berriak jakinarazten ditugu. Parte-hartzea errezteko asmoz, IGEK txikientzako haurtzendegi bat antolatzen du.

- **IGEk behar dituen lanetan parte hartzen** pertsonen gustuaren edo aukeraren arabera, lan batzordeen bidez.
- IGEK daukan **posta elektronikora** iradokizunak bidaltzen: [igecervantes@yahoo.es](mailto:igecervantes@yahoo.es)
- IGEko web orrialdean parte hartuz: [ampacervantesbilbao.wordpress.com](http://ampacervantesbilbao.wordpress.com)
- **Eskolako Blogean** parte hartuz. [www.cervanteseskola.blogspot.com](http://www.cervanteseskola.blogspot.com)

#### 5. ESKOLAZ KANPOKO EKINTZEI BURUZKO INFORMAZIO GEHIGARRIA

1. IGEkoek ikasturtearen hasieran zirkular bat bidaliko dute aipatutako eskolaz kanpoko ekintzen informazio zehatzagoarekin eta interesatuta baldin bazaudete zuen seme-alabek parte har dezaten inskripzio orria beteta bueltan ekarri beharko duzue.
2. IGEko bazkideak izatea beharrezkoa da eskolaz kanpoko ekintzetan parte hartzeko.
3. Eskolaz kanpoko ekintzetan parte hartzea borondatezkoa da, baina IGEk antolatutako ekintzetan parte hartzeko, aurreko ikasturteko kuota guztiak ordainduta eduki beharko da.

4. Para participar en dichas actividades **es imprescindible abonar el seguro escolar**
  5. Las inscripciones se recogerán por fecha de entrega hasta la fecha indicada o hasta completar cupo. El resto pasará a una lista de espera (también por orden de entrega).
  6. Las personas que han tenido impagos a lo largo del curso pasado no se tendrá en cuenta el orden de entrega de sus inscripciones pasando directamente al final de la lista.
  8. Las cuotas serán domiciliadas y a los recibos devueltos, se les avisará y dará un plazo (no más de una semana) para que ingresen dichos importes devueltos más 1€ de gastos de gestión. En caso contrario perderán la plaza y deberán abonar el tiempo de utilización del servicio o actividad. Si aún así no lo abonaran, perderán el derecho a participar en cualquier otra actividad y a las subvenciones que el AMPA concede. Así mismo, El AMPA se reserva el derecho a admitirlos como socios en el curso siguiente si para entonces no ha sido abonada la cantidad adeudada.
  11. En caso de problemas de disciplina, el monitor podrá tomar las medidas que crea oportunas con el fin de no perjudicar a los demás alumnos. Si el problema persiste, será estudiado entre el monitor, los padres y el miembro del AMPA responsable de la actividad.
4. **Ekintza horietan parte hartzeko aseguru medikoa ordainduta izatea ezinbestekoa da.**
  5. Inskripzioak entregatzen diren momentuan hartuko dira epea den bitartean kupoa bete arte. Gainerako guztiak zain zerrendan apuntatuta geldituko dira (entregatzen diren ordenenean).
  6. Iaz ez bazuten ordaindu entregatutako ordena ez da kontuan hartuko eta zuzenean zerrendaren azkeneko postuetan kokatuko dira.
  8. Kuotak helbideratuak izango dira eta erreziboak bueltatzen badira, abisua jasoko dute eta ordaintzeko epe bat izango dute (aste bete) kuota gehi 1 € kudeaketa egiteagatik. Epe horretan ez bada ordaintzen plaza galduko dute, baina erabilitako zerbitzua ordaindu egin beharko lukete. Hala eta guztiz ere ez balukete ordainduko beste edozein ekintzetan ezin izango lukete parte hartu eta IGEko partaideak izateagatik honek ematen duen diru laguntza galduko lukete. Hurrengo ikasturterako ere, kontuan izango genuke gertatutakoa eta IGEk aukera izango du bazkide moduan onartzeko ala ez.
  11. Disziplina arazoak izanik monitoreak uste dituen neurriak hartuko ditu, beste ikaskideak kaltetuta ez izateko. Arazoa jarraituz gero, monitorea, familia eta IGEko kideren batekin elkartuko dira eta erabakiko dute neurri aproposa gertatukoarekin.

- **Cuota de miembro de la Asociación 20 € por familia y curso. Es importante indicar si se tienen hermanos con apellidos diferentes.**

**Elkarteko kidea izateko : ikasturtean familiako kuota 20 eurokoa izango da. Garrantzitsua da abisatzea seme-alabak abizen ezberdinak dituztenean.**

DATOS BANCARIOS	
Nombre y apellidos alumn@s.....	
Curso/os.....	
Titular de la cuenta.....	DNI.....
. N° de cuenta _ _ _ _ - _ _ _ - _ _ _	
Firma de autorización	

- **Póliza-seguro médico (12 € por alumno-a) Eskola mediku-asegurua kontratatzekeo (ikasle bakoitza 12 €)**

DATOS BANCARIOS	
Nombre y apellidos alumn@s.....	
Curso/os.....	
Titular de la cuenta.....	DNI.....
. N° de cuenta _ _ _ _ - _ _ _ - _ _ _	
Firma de autorización	

## 10) Educar juntos - Elkarrekin hezi

- Los padres debéis ayudar al trabajo diario y metódico.
- Avisar de posibles anomalías y hablar con el profesorado.
- No desautorizar al profesor/a delante de los niños
- Favorecer y motivar la lectura.
- Insistir en el orden y la limpieza de los trabajos.
- Responsabilizar al niño/a de su propio trabajo.
- Es importante hacerles respetar las horas de sueño y controlar las horas de TV, video consolas o similares.
- Deben realizar en casa los trabajos que se determinan en clase.
- Preparar de víspera los libros y el material que deben llevar a clase.
- No dejarles llevar a clase juguetes u objetos que puedan distraerlos/as.
- Gurasoek egunero eta era metodikoan, eskolako lana egiteko animatu behar diezue.
- Anomaliaren bat izanez gero, irakasleekin hitzegin.
- Irakurtzeko ohitura erraztu eta motibatu.
- Behin eta berriz lanak garbirik eta ordenaturik egiteko esaiozue.
- Ez egin beraiek bakarrik egin ahal dituzten lanak.
- Lo egiteko orduak zein telebistaren aurrean, zein kontsolako jokuekin ematen duten denbora, kontrolatu behar duzue.
- Eskolan agintzen diren lanak, etxean egin beharko dituzte.
- Aurreko egunean, eskolarako materiala prestatu beharko dute.
- Eskolan despistatu ahal dituzten jostailuak edota beste tresnaren bat, ez ekarri.

## 11) Seguro médico - Mediku aseguru

Desde la escuela recomendamos la suscripción de un seguro escolar de asistencia médica que da cobertura a todas las incidencias que se produzcan tanto durante el horario escolar como en actividades extraescolares .

El importe del mismo se abonará al comienzo del curso y los beneficiarios/as tienen la asistencia médica en el propio centro y si fuera necesario el traslado a una clínica concertada.

Eskolak, eskola-aseguru bat kontratatzea gomendatzen du. Honen bidez, eskola orduetan zein kanpoko ekintzetan babesa ematen du.

Kurtsoaren hasiera ordainduko da. Aseguratutako kideek, eskolan bertan, mediku laguntza izango dute eta beharrezkoa izanez gero ospitale batera eramango dute.



## 12) Calendario - Egutegia 2017/2018

IRAILA SEPTIEMBRE	URRIA OCTUBRE	AZAROA NOVIEMBRE	ABENDUA DICIEMBRE	URTARRILA ENERO																																																																																																																																																																																																																									
<table border="1" style="width: 100%; border-collapse: collapse; text-align: center;"> <tr><th>L</th><th>M</th><th>X</th><th>J</th><th>V</th><th>S</th><th>D</th></tr> <tr><td></td><td></td><td></td><td></td><td>1</td><td>2</td><td>3</td></tr> <tr><td>4</td><td>5</td><td>6</td><td style="border: 2px solid black;">7</td><td>8</td><td>9</td><td>10</td></tr> <tr><td>11</td><td>12</td><td>13</td><td>14</td><td>15</td><td>16</td><td>17</td></tr> <tr><td>18</td><td>19</td><td>20</td><td>21</td><td>22</td><td>23</td><td>24</td></tr> <tr><td>25</td><td>26</td><td>27</td><td>28</td><td>29</td><td>30</td><td></td></tr> </table>	L	M	X	J	V	S	D					1	2	3	4	5	6	7	8	9	10	11	12	13	14	15	16	17	18	19	20	21	22	23	24	25	26	27	28	29	30		<table border="1" style="width: 100%; border-collapse: collapse; text-align: center;"> <tr><th>L</th><th>M</th><th>X</th><th>J</th><th>V</th><th>S</th><th>D</th></tr> <tr><td></td><td></td><td></td><td></td><td></td><td></td><td>1</td></tr> <tr><td>2</td><td>3</td><td>4</td><td>5</td><td>6</td><td>7</td><td>8</td></tr> <tr><td>9</td><td>10</td><td>11</td><td>12</td><td>13</td><td>14</td><td>15</td></tr> <tr><td>16</td><td>17</td><td>18</td><td>19</td><td>20</td><td>21</td><td>22</td></tr> <tr><td>23</td><td>24</td><td>25</td><td>26</td><td>27</td><td>28</td><td>29</td></tr> <tr><td>30</td><td>31</td><td></td><td></td><td></td><td></td><td></td></tr> </table>	L	M	X	J	V	S	D							1	2	3	4	5	6	7	8	9	10	11	12	13	14	15	16	17	18	19	20	21	22	23	24	25	26	27	28	29	30	31						<table border="1" style="width: 100%; border-collapse: collapse; text-align: center;"> <tr><th>L</th><th>M</th><th>X</th><th>J</th><th>V</th><th>S</th><th>D</th></tr> <tr><td></td><td></td><td></td><td>1</td><td>2</td><td>3</td><td>4</td></tr> <tr><td>5</td><td>6</td><td>7</td><td>8</td><td>9</td><td>10</td><td>11</td></tr> <tr><td>12</td><td>13</td><td>14</td><td>15</td><td>16</td><td>17</td><td>18</td></tr> <tr><td>19</td><td>20</td><td>21</td><td>22</td><td>23</td><td>24</td><td>25</td></tr> <tr><td>26</td><td>27</td><td>28</td><td>29</td><td>30</td><td></td><td></td></tr> </table>	L	M	X	J	V	S	D				1	2	3	4	5	6	7	8	9	10	11	12	13	14	15	16	17	18	19	20	21	22	23	24	25	26	27	28	29	30			<table border="1" style="width: 100%; border-collapse: collapse; text-align: center;"> <tr><th>L</th><th>M</th><th>X</th><th>J</th><th>V</th><th>S</th><th>D</th></tr> <tr><td></td><td></td><td></td><td></td><td>1</td><td>2</td><td>3</td></tr> <tr><td>4</td><td>5</td><td>6</td><td>7</td><td>8</td><td>9</td><td>10</td></tr> <tr><td>11</td><td>12</td><td>13</td><td>14</td><td>15</td><td>16</td><td>17</td></tr> <tr><td>18</td><td>19</td><td>20</td><td>21</td><td>22</td><td>23</td><td>24</td></tr> <tr><td>25</td><td>26</td><td>27</td><td>28</td><td>29</td><td>30</td><td>31</td></tr> </table>	L	M	X	J	V	S	D					1	2	3	4	5	6	7	8	9	10	11	12	13	14	15	16	17	18	19	20	21	22	23	24	25	26	27	28	29	30	31	<table border="1" style="width: 100%; border-collapse: collapse; text-align: center;"> <tr><th>L</th><th>M</th><th>X</th><th>J</th><th>V</th><th>S</th><th>D</th></tr> <tr><td>1</td><td>2</td><td>3</td><td>4</td><td>5</td><td>6</td><td>7</td></tr> <tr><td>8</td><td>9</td><td>10</td><td>11</td><td>12</td><td>13</td><td>14</td></tr> <tr><td>15</td><td>16</td><td>17</td><td>18</td><td>19</td><td>20</td><td>21</td></tr> <tr><td>22</td><td>23</td><td>24</td><td>25</td><td>26</td><td>27</td><td>28</td></tr> <tr><td>29</td><td>30</td><td>31</td><td></td><td></td><td></td><td></td></tr> </table>	L	M	X	J	V	S	D	1	2	3	4	5	6	7	8	9	10	11	12	13	14	15	16	17	18	19	20	21	22	23	24	25	26	27	28	29	30	31				
L	M	X	J	V	S	D																																																																																																																																																																																																																							
				1	2	3																																																																																																																																																																																																																							
4	5	6	7	8	9	10																																																																																																																																																																																																																							
11	12	13	14	15	16	17																																																																																																																																																																																																																							
18	19	20	21	22	23	24																																																																																																																																																																																																																							
25	26	27	28	29	30																																																																																																																																																																																																																								
L	M	X	J	V	S	D																																																																																																																																																																																																																							
						1																																																																																																																																																																																																																							
2	3	4	5	6	7	8																																																																																																																																																																																																																							
9	10	11	12	13	14	15																																																																																																																																																																																																																							
16	17	18	19	20	21	22																																																																																																																																																																																																																							
23	24	25	26	27	28	29																																																																																																																																																																																																																							
30	31																																																																																																																																																																																																																												
L	M	X	J	V	S	D																																																																																																																																																																																																																							
			1	2	3	4																																																																																																																																																																																																																							
5	6	7	8	9	10	11																																																																																																																																																																																																																							
12	13	14	15	16	17	18																																																																																																																																																																																																																							
19	20	21	22	23	24	25																																																																																																																																																																																																																							
26	27	28	29	30																																																																																																																																																																																																																									
L	M	X	J	V	S	D																																																																																																																																																																																																																							
				1	2	3																																																																																																																																																																																																																							
4	5	6	7	8	9	10																																																																																																																																																																																																																							
11	12	13	14	15	16	17																																																																																																																																																																																																																							
18	19	20	21	22	23	24																																																																																																																																																																																																																							
25	26	27	28	29	30	31																																																																																																																																																																																																																							
L	M	X	J	V	S	D																																																																																																																																																																																																																							
1	2	3	4	5	6	7																																																																																																																																																																																																																							
8	9	10	11	12	13	14																																																																																																																																																																																																																							
15	16	17	18	19	20	21																																																																																																																																																																																																																							
22	23	24	25	26	27	28																																																																																																																																																																																																																							
29	30	31																																																																																																																																																																																																																											

OTSAILA FEBRERO	MARTXOA MARZO	APIRILA ABRIL	MAIATZA MAYO	EKAINA JUNIO																																																																																																																																																																																																																									
<table border="1" style="width: 100%; border-collapse: collapse; text-align: center;"> <tr><th>L</th><th>M</th><th>X</th><th>J</th><th>V</th><th>S</th><th>D</th></tr> <tr><td></td><td></td><td></td><td>1</td><td>2</td><td>3</td><td>4</td></tr> <tr><td>5</td><td>6</td><td>7</td><td>8</td><td>9</td><td>10</td><td>11</td></tr> <tr><td>12</td><td>13</td><td>14</td><td>15</td><td>16</td><td>17</td><td>18</td></tr> <tr><td>19</td><td>20</td><td>21</td><td>22</td><td>23</td><td>24</td><td>25</td></tr> <tr><td>26</td><td>27</td><td>28</td><td></td><td></td><td></td><td></td></tr> </table>	L	M	X	J	V	S	D				1	2	3	4	5	6	7	8	9	10	11	12	13	14	15	16	17	18	19	20	21	22	23	24	25	26	27	28					<table border="1" style="width: 100%; border-collapse: collapse; text-align: center;"> <tr><th>L</th><th>M</th><th>X</th><th>J</th><th>V</th><th>S</th><th>D</th></tr> <tr><td></td><td></td><td></td><td>1</td><td>2</td><td>3</td><td>4</td></tr> <tr><td>5</td><td>6</td><td>7</td><td>8</td><td>9</td><td>10</td><td>11</td></tr> <tr><td>12</td><td>13</td><td>14</td><td>15</td><td>16</td><td>17</td><td>18</td></tr> <tr><td>19</td><td>20</td><td>21</td><td>22</td><td>23</td><td>24</td><td>25</td></tr> <tr><td>26</td><td>27</td><td>28</td><td>29</td><td>30</td><td>31</td><td></td></tr> </table>	L	M	X	J	V	S	D				1	2	3	4	5	6	7	8	9	10	11	12	13	14	15	16	17	18	19	20	21	22	23	24	25	26	27	28	29	30	31		<table border="1" style="width: 100%; border-collapse: collapse; text-align: center;"> <tr><th>L</th><th>M</th><th>X</th><th>J</th><th>V</th><th>S</th><th>D</th></tr> <tr><td></td><td></td><td></td><td></td><td></td><td></td><td>1</td></tr> <tr><td>2</td><td>3</td><td>4</td><td>5</td><td>6</td><td>7</td><td>8</td></tr> <tr><td>9</td><td>10</td><td>11</td><td>12</td><td>13</td><td>14</td><td>15</td></tr> <tr><td>16</td><td>17</td><td>18</td><td>19</td><td>20</td><td>21</td><td>22</td></tr> <tr><td>23</td><td>24</td><td>25</td><td>26</td><td>27</td><td>28</td><td>29</td></tr> <tr><td>30</td><td></td><td></td><td></td><td></td><td></td><td></td></tr> </table>	L	M	X	J	V	S	D							1	2	3	4	5	6	7	8	9	10	11	12	13	14	15	16	17	18	19	20	21	22	23	24	25	26	27	28	29	30							<table border="1" style="width: 100%; border-collapse: collapse; text-align: center;"> <tr><th>L</th><th>M</th><th>X</th><th>J</th><th>V</th><th>S</th><th>D</th></tr> <tr><td></td><td>1</td><td>2</td><td>3</td><td>4</td><td>5</td><td>6</td></tr> <tr><td>7</td><td>8</td><td>9</td><td>10</td><td>11</td><td>12</td><td>13</td></tr> <tr><td>14</td><td>15</td><td>16</td><td>17</td><td>18</td><td>19</td><td>20</td></tr> <tr><td>21</td><td>22</td><td>23</td><td>24</td><td>25</td><td>26</td><td>27</td></tr> <tr><td>28</td><td>29</td><td>30</td><td>31</td><td></td><td></td><td></td></tr> </table>	L	M	X	J	V	S	D		1	2	3	4	5	6	7	8	9	10	11	12	13	14	15	16	17	18	19	20	21	22	23	24	25	26	27	28	29	30	31				<table border="1" style="width: 100%; border-collapse: collapse; text-align: center;"> <tr><th>L</th><th>M</th><th>X</th><th>J</th><th>V</th><th>S</th><th>D</th></tr> <tr><td></td><td></td><td></td><td></td><td></td><td>1</td><td>2</td></tr> <tr><td>3</td><td>4</td><td>5</td><td>6</td><td>7</td><td>8</td><td>9</td></tr> <tr><td>10</td><td>11</td><td>12</td><td>13</td><td>14</td><td>15</td><td>16</td></tr> <tr><td>17</td><td>18</td><td>19</td><td>20</td><td>21</td><td>22</td><td>23</td></tr> <tr><td>24</td><td>25</td><td>26</td><td>27</td><td>28</td><td>29</td><td>30</td></tr> </table>	L	M	X	J	V	S	D						1	2	3	4	5	6	7	8	9	10	11	12	13	14	15	16	17	18	19	20	21	22	23	24	25	26	27	28	29	30
L	M	X	J	V	S	D																																																																																																																																																																																																																							
			1	2	3	4																																																																																																																																																																																																																							
5	6	7	8	9	10	11																																																																																																																																																																																																																							
12	13	14	15	16	17	18																																																																																																																																																																																																																							
19	20	21	22	23	24	25																																																																																																																																																																																																																							
26	27	28																																																																																																																																																																																																																											
L	M	X	J	V	S	D																																																																																																																																																																																																																							
			1	2	3	4																																																																																																																																																																																																																							
5	6	7	8	9	10	11																																																																																																																																																																																																																							
12	13	14	15	16	17	18																																																																																																																																																																																																																							
19	20	21	22	23	24	25																																																																																																																																																																																																																							
26	27	28	29	30	31																																																																																																																																																																																																																								
L	M	X	J	V	S	D																																																																																																																																																																																																																							
						1																																																																																																																																																																																																																							
2	3	4	5	6	7	8																																																																																																																																																																																																																							
9	10	11	12	13	14	15																																																																																																																																																																																																																							
16	17	18	19	20	21	22																																																																																																																																																																																																																							
23	24	25	26	27	28	29																																																																																																																																																																																																																							
30																																																																																																																																																																																																																													
L	M	X	J	V	S	D																																																																																																																																																																																																																							
	1	2	3	4	5	6																																																																																																																																																																																																																							
7	8	9	10	11	12	13																																																																																																																																																																																																																							
14	15	16	17	18	19	20																																																																																																																																																																																																																							
21	22	23	24	25	26	27																																																																																																																																																																																																																							
28	29	30	31																																																																																																																																																																																																																										
L	M	X	J	V	S	D																																																																																																																																																																																																																							
					1	2																																																																																																																																																																																																																							
3	4	5	6	7	8	9																																																																																																																																																																																																																							
10	11	12	13	14	15	16																																																																																																																																																																																																																							
17	18	19	20	21	22	23																																																																																																																																																																																																																							
24	25	26	27	28	29	30																																																																																																																																																																																																																							

- Comienzo y fin de curso
- Kurtsoko hasiera eta amaiera
- Festivos-Jai egunak
- Jornada contínua-Lanaldi jarraia
- Jantokiaren 1. eguna  
Comienzo del comedor

ORDUTEGIA/HORARIO
Goizez/Mañanas: 9:30-13:00
Arratsaldez/Tardes: 15:00-16:30
Lanaldi jarraia/Medias jornadas:
Lehen Hezkuntza/Primaria: 9:00-13:00
Haur Hezkuntza/Infantil: 9:30-13:00

Ikastetxea

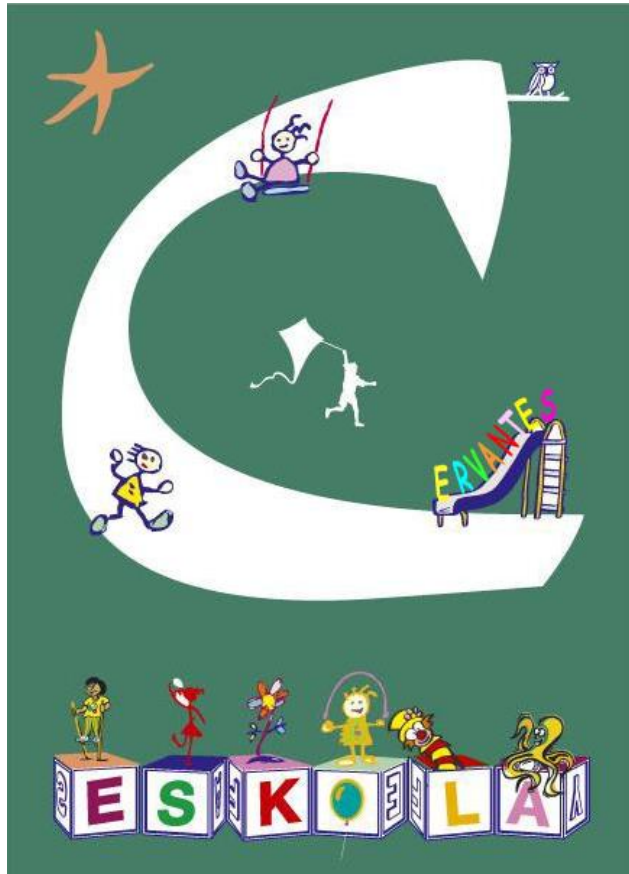
Horas:
875

Días:
178

Lersundi,10  
 Tf.-Faxa:944240330  
 E-posta:014111aa@hezkuntza.net  
**cervanteseskola.eus**

***“La Educación encierra un tesoro”***

*Jacques Delors*



Lersundi, 10  
Tf.-Faxa: 944240330  
E-posta: [cervantes.eskola@gmail.com](mailto:cervantes.eskola@gmail.com)  
Blog: [cervanteseskola.blogspot.com](http://cervanteseskola.blogspot.com)  
Web: [cervanteseskola.eus](http://cervanteseskola.eus)

